

Uitvoeringsrichtlijn sinds kort officieel van kracht

Veel te leren van kleuren



De waardering voor gedegen kleurhistorisch onderzoek, voorafgaand aan een restauratie of renovatie, wint terrein. Voor een goede aanpak is sinds kort een uitvoeringsrichtlijn opgesteld.

KLEURCONCEPT TRANSVAALBUURT AMSTERDAM, PRESENTATIETEKENING JAN GRATAMA, BEWERKING HEIDE HINTERTHÜR (BRON COLLECTIE HET NIEUWE INSTITUUT).

TEKST: **THEO VAN OEFFELT** | FOTOGRAFIE: **TOPAZ ARCHITECTEN**

“Kleurhistorisch onderzoek draagt bij aan de kennis van onze monumenten, aan de gevoelsmatige waardering en sfeer van de woonomgeving en aan de onderlinge samenhang van de gebouwen. Het kan zelfs leiden tot verhoging van de vastgoedwaarde”, zegt Heide Hinterthür van Topaz Architecten.

Hinterthür is groot pleitbezorger van het zoeken naar de oorspronkelijke kleuren. Niet alleen van een solitair monument, maar vooral ook van een ensemble of straatbeeld. Detectivewerk, noemt ze het. “Het is ongelooflijk spannend wat bij het krabben in een verflaag te voorschijn komt. Maar ook de verhalen van oude bewoners, foto’s uit hun familiealbums, aquarellen en schetsen in archieven helpen de oorspronkelijke kleurbeelden op te speuren. Kleurhistorisch onderzoek is een mooie manier om samen met bewoners de geschiedenis van hun woonomgeving te ontdekken”.

Sociale woningbouw

Hinterthür deed met een groot team uitgebreid onderzoek naar het onderhoud van tuindorpen, monumentale woning-

bouwcomplexen met een sterk sociale achtergrond. Het concept voor een tuindorp werd eind 19e eeuw ontwikkeld door de Engelsman Ebenezer Howard. Diens Garden City was een reactie op de razendsnelle verstedelijking als gevolg van de industriële revolutie. Voor de vele arbeiders die naar de steden trokken waren doorgaans alleen kelders en krotten beschikbaar als huisvesting.

Howards idee voor groene stadswijken met eigen sociale en recreatieve voorzieningen kreeg al snel navolging in bijvoorbeeld het Ruhrgebied en in de Limburgse mijnstreek, waar architect Jan Stuyt verschillende tuinsteden, zogenoemde kolonies, ontwierp. Ook de Vreewijk in Rotterdam, getekend door H.P. Berlage en Granpré Molière, is nog altijd een fraai voorbeeld van een tuindorp.

“Het was”, weet Hinterthür, “voor architecten een enorm grote en nieuwe opgave. In plaats van relatief kleine, particuliere bouwopdrachten moesten zij nu nadenken over het huisvesten van arbeiders, wijken creëren met kleine huizen, met voor- en achtertuintjes, schuine kappen en schilderachtige straatjes. Het is indrukwekkend om te zien hoe de



KRABBen AN DE GOOT-KLOSJES OP ZoEK NAAR EEN VERFPakKET.



KIEKJE UIT FAMILIEALBUM MET DAAROP HET HOUTEN TUINHEK, GESCHILDERD IN DEZELFDE KLEUREN ALS HET HUIS.



EEN VOORMALIGE BEWOONSTER VERTELT OVER DE OORSPRONKELIJKE KLEUREN AAN DE HAND VAN EEN TEKENING VAN HAAR SCHOONVADER.

FOTO RECHTS: KARAKTERISTIEK BEWAARD
DETAIL: BETIMMERING
ERKER, KANS VOOR DE
TOEKOMST?

ontwerpers, gewend aan maatwerk, de vertaalslag maakten naar normalisatie en grootschalige productie, en daarbij de eentonigheid esthetisch wisten te overwinnen. Want hoe geef je zo'n wijk structuur? Hoe maak je verschillen tussen al die huisjes, en hoe maak je van al die huisjes ook weer een groter geheel?"

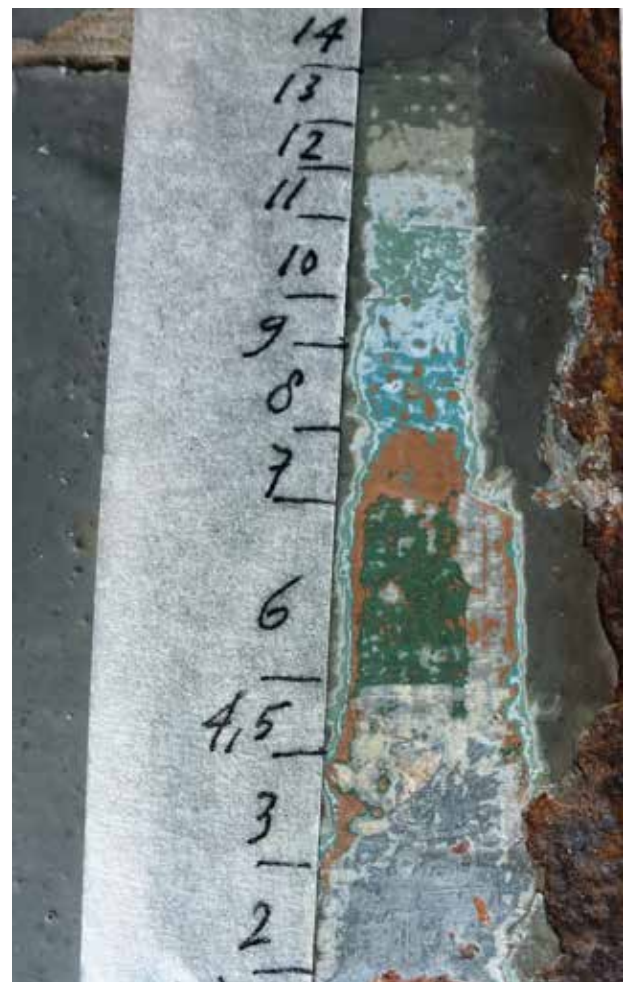
Schilderachtig geheel

Het antwoord werd onder anderen gegeven door architect Jan Gratama (1877-1947) in een toelichting op zijn ontwerp voor de Amsterdamse Transvaalbuurt: "Het kleurelement wordt nog veel te weinig benut in de huidige architectuur. Toch is kleur zo'n uiterst belangrijk element in de stemming der gebouwen".

Hinterthür: "Mede met behulp van het inzetten van bepaalde kleuren en kleurcombinaties kon Gratama de individuele woningen tot een collectief gevelbeeld componeren. Wist hij samenhang en rust te brengen en tegelijk, dankzij de herhaling, een ritmisch en schilderachtig geheel te ontwerpen. Rood, okergeel en groen waren

de hoofdkleuren voor de gevels. Met daarbinnen verschillende nuances. Gratama gebruikte bijvoorbeeld een donker okergeel voor de houten erkers en een lichte variant voor de dakgoot en de kozijnen.

De grasgroene voordeuren hadden een donkergroene rand en een geel raampje. Opvallend is hoe door deze schakering



Erfgoedfair

Kleurhistorie krijgt extra aandacht op de Erfgoedfair die onder auspiciën van de stichting Nederland Monumentenland op 5 november 2016 in de ENKA-gebouwen in Ede wordt gehouden. Tijdens lezingen en workshops wordt veel informatie gegeven over kleuronderzoek. www.erfgoedfair.nl

FOTO RECHTS: KLEURGESCHIEDENIS IN BEELD.



van groenen een verband ontstond met het groen van de voortuinen. Zo had elke kleur een functie”.

Verschaald beeld

Negentig jaar later is de oorspronkelijke schoonheid in veel tuindorpen onzichtbaar geworden.

“De kleine huizen zijn gemoderniseerd met grote dakkapellen”, constateert Hinterthür, “met witte kunststofkozijnen en nieuwe voordeuren. In de smalle straten hebben bomen en voortuinen plaats gemaakt voor parkeerplaatsen. Ook de kleuren zijn meegegaan met de tijd: wit en bruin, wit en blauw, wit en donkerrood, wit en donkergroen. Allemaal begrijpelijk, maar onbedoeld zijn daardoor beetje bij beetje veel straatbeelden verbrokken geraakt”.

Maar er valt volgens Hinterthür veel te heroveren. De architect pleit voor grondig kleuronderzoek, alvorens een wijk wordt gerenoveerd. “Niet om per se terug te gaan naar de oorspronkelijke kleuren”, geeft zij aan. “Maar om het ruimtelijk concept weer te leren kennen. Sommige oorspronkelijke kleuren kun je niet eens meer toepassen, omdat bijvoorbeeld het metselwerk in de loop der tijd valer is geworden. Dat zie je vaak bij hergebruik van de oorspronkelijke okers, in de huidige situatie is die veel te helder en te vet. Die moet je dus dimmen om met het verouderde metselwerk een nieuwe samenhang te laten ontstaan. Sterker nog: om de vervuilde steen weer meer kleur te geven. Goed gekozen werkt zo de oker”.

Onderzoek naar kleuren, en ook naar de wijze waarop

kleuren gaandeweg zijn vervangen, ziet Hinterthür vooral als kennis- en inspiratiebron. “Die draagt bij aan betere waardering van het huis of de straat, ook vaak door de bewoners zelf. Zij krijgen zicht op de geschiedenis van hun woning en van hun wijk. Altijd weer zie je hoe weinig verschillende kleuren je nodig hebt. Niet een waaier van hippe kleuren”.

Gelaagdheid

“Kleuronderzoek”, besluit Hinterthür, “draagt bij aan het versterken van een gelaagd en contrasterijk stadsbeeld. Door meer zichtbaar verschil te krijgen tussen de historische binnensteden en de omliggende wijken, de bouwperiodes- en stijlen, de woon- en winkelgebieden. Gelukkig zie je dat bij gemeentes, corporaties en particuliere eigenaren daar steeds meer aandacht voor ontstaat. Want van kleur valt zoveel te leren”.

Topaz Architecten heeft een werkboek voor onderhoud van tuindorpen opgesteld. Het is te vinden op www.topazarchitecten.nl.

GEVELBEELD TRANSVAAL-
BUURT AMSTERDAM NU.

Restauratieladder

De uitvoeringsrichtlijn Kleurhistorisch onderzoek, die de stichting Erkende Restauratiekwaliteit Monumentenzorg (ERM) heeft opgesteld, is onderdeel van een breed palet kwaliteitsrichtlijnen. Dat varieert van het restaureren van rieten daken tot herstel van glas-in-loodpanelen. Uitgangspunt is dat voorafgaand aan herstel de schade en de oorzaak daarvan goed in beeld komen. Vervolgens kan worden beslist over behoud of (gedeeltelijke) vervanging van bijvoorbeeld de aangetaste verf. De aard van de keuze wordt weergegeven in de Restauratieladder. De minst ingrijpende is die van conserveren. Zwaardere ingrepen zijn repareren, actieve conservering of vernieuwen, met bij die laatste optie nog een onderscheid in kopiëren, imiteren of verbeteren. www.stichtingerm.nl