

'Kleuren hebben ruimtelijk effect'

Heide Hinterthür is zelfstandig architecte in Amsterdam en is momenteel bezig aan een boek over de ruimtelijke effecten van textuur en kleur. Bij de ontwikkeling van het Haagse stadsdeel Ypenburg (12000 woningen) heeft ze van 1996 tot 1998 als adviseur architectonische materialisatie samen met de stedenbouwkundigen en landschapsarchitecten gewerkt aan de uitwerking van de structuurschetsen voor vijf verschillende deelplannen. "Het was belangrijk om het gebruik van materialen en kleur te integreren met de overige ruimtelijke aspecten, want als je niets afspreekt, wordt alles hetzelfde. In dit soort grote projecten zijn regels voorwaardenscheppend en juist bedoeld om er iets bijzonders van te kunnen maken."

Kleur kan een project maken of breken. Het is belangrijk na te gaan welke ruimtelijke effecten de betrokken stedenbouwkundige voor ogen heeft. Voor Hinterthür gaat het erom vantevoren een inschatting te maken welke elementen de beeld-

Oorspronkelijk uitgangspunt van de stedenbouwkundigen: een grote volkstuin, zoals 'Die Wilde Siedlung' in Wenen. De bebouwing als strooigoed langs lange paden. Het landschap is de belangrijkste openbare ruimte, het karakter van de bebouwing is 'informeel'.



Fragment van de werkmaquette voor de Bras, een van de wijken in Ypenburg. Hoe kan zo'n beeld vertaald worden naar de huidige omstandigheden, waarbij eerder de bebouwing – en het verhardingsoppervlak – de straatbeelden zullen domineren dan het landschap? Wat zijn de bouwstenen van een 'informeel straatbeeld'?



bepalende kleurdragers zullen zijn. "In een straatruimte met vrijstaande huizen die ver uit elkaar staan en omgeven zijn met groen, is de onderlinge afstemming niet zo'n punt. De aandacht zal dan veel meer uitgaan naar de materialisatie van de vloer, maar ook de beplanting in de openbare ruimte. Daar tegenover staat een smalle ruimte die aan twee kanten wordt begeleid door doorlopende wanden, stengig van karakter. Dan is de afstemming tussen de wanden onderling en in samenhang met de vloer heel essentieel. Wat bindt en scheidt is dus telkens anders. In het ene geval bindt het groen en de vloer, in het ander zijn dat de wanden en de vloer. Het vinden van de juiste balans tussen die bindende en scheidende elementen beschouw ik als mijn opgave."

'MET ALLEEN ESTHETISCHE ARGUMENTEN KOM JE ER NIET'

Hinterthür wil niet voor alle situaties alles invullen, maar probeert zich ook voor te stellen welke elementen in zo'n ruimte op den duur zullen veranderen. De keuze moet zo robuust zijn dat het bestand is tegen toekomstige veranderingen door bewoners. Schilderwerk en meer auto's in de straat zorgen immers voor meer kleur. Bebouwing en vloer moeten daarvoor een goede achter- of ondergrond zijn. "Dit is een van de redenen waarom we in Ypenburg voor het overgrote deel van de wijk voor een gebakken klinker hebben gekozen. Een donkere en gemêleerde steen, onregelmatig van kleur, die glimt als het nat is. Een kleurbeeld dat als basis overal goed is en afgewisseld wordt door bijzondere invullingen, zoals de schelpen in het plan van MVRDV of de halfverharding in de villabuurt van Boswijk."

Het was in die tijd nog niet vanzelfsprekend om gebakken materiaal op de vloer van een nieuwbouwwijk te leggen. Meestal was dat toen betonsteen, in allerlei kleurtjes. Althans; in het begin had die allerlei kleurtjes, later werd alles even vaal. Zoiets wilden we absoluut niet. Ik herinner me een excursie naar Rijswijk waaraan ook onderhoudsmensen van de gemeente deelnamen. De doorslaggevende argumenten voor straatbaksteen kwamen juist van hen. Dat moet je hebben als ontwerper, want met alleen esthetische argumenten kom je er niet!"



Analyse als voorbereiding voor een aantal bouwregels voor de lange lijnen in de Bras, een van de wijken van Ypenburg. De reeks tekeningen is een bewerking van Heide Hinterthür.



Fig. 1 Contrast tussen een smalle rechte weg en asymmetrisch verspringende gevellijnen.

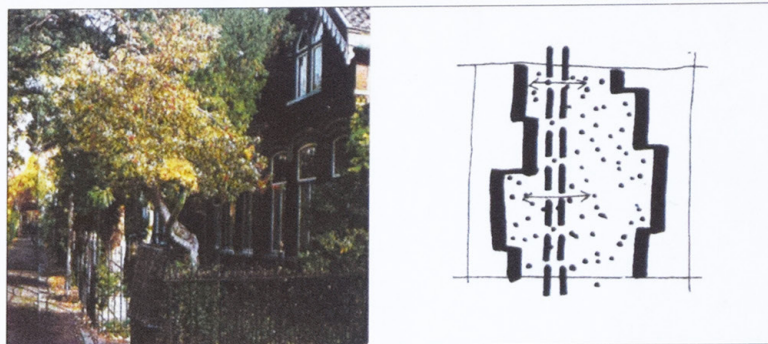


Fig. 2 Voortuin en weg vormen een eenheid: daarom is gekozen voor een open hekwerk.

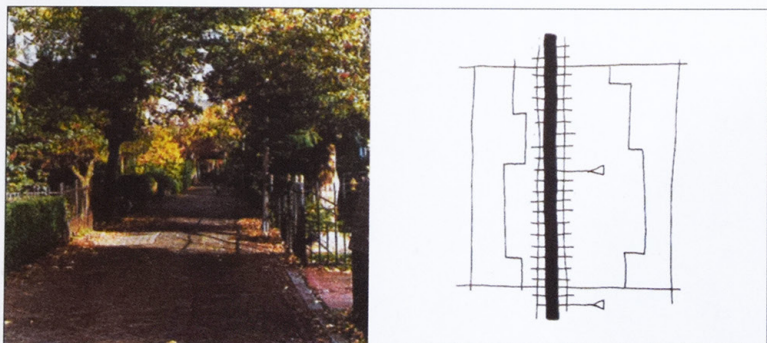


Fig. 3 Weg en hek zijn continue 'drager'.

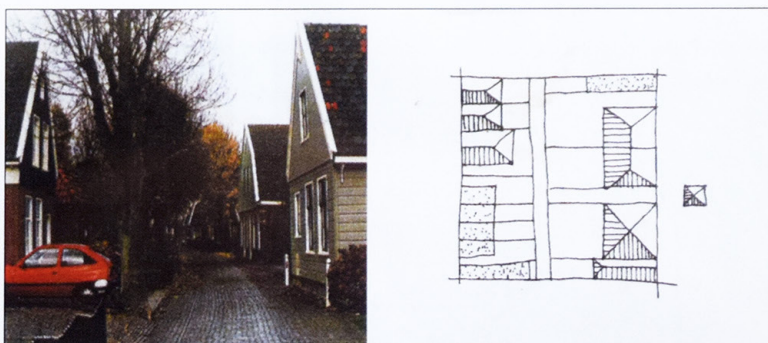


Fig. 4 Dakvormen zijn 'familie' van elkaar.

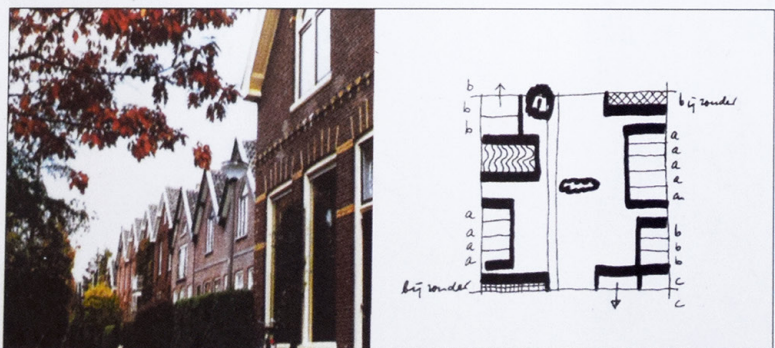


Fig. 5 De ontwerpogave vanuit het lengteperspectief: een mooi ritme tussen lang en kort, vóór en achter, seriematig en bijzonder.



Fig. 6 Licht- donkercontrasten: afwisseling tussen lichte en donkere gevels versterkt de verschillen in ruimtelijke diepte die met de wisselende rooilijnen beoogd worden.