

100 nieuwe kleuren

► Architecte en industrieel ontwerpster als productontwikkelaar

► Hans Fuchs

Recentelijk ontwikkelde industrieel ontwerpster Helen de Leur in samenwerking met architecte Heide Hinterthür een nieuwe kleurencollectie voor de gevelplaten van Rockpanel. De 100 nieuwe kleuren zijn vooral gericht op gebruik door architecten: "We wilden geen 'meubelstof' ontwikkelen, niet louter een stylingproduct, maar een materiaal dat zich goed laat combineren met andere materialen aan de façade en zich goed kan voegen in een stedenbouwkundige omgeving."

Een bedrijf dat bij productinnovatie de hulp vraagt en kennis inzet van ontwerpers en ze zo tot (mede)productontwikkelaar maakt: dat is bijzonder. De doelgroep – de architect – wordt zo tot innovator van het eigen werk-materiaal. Gevelplaatfabrikant Rockpanel deed het: het bedrijf vroeg in 2005 Helen de Leur om een nieuw kleurenpalet te ontwikkelen voor de Rockpanel Colours plaat die het Roermondse bedrijf produceert.

Maar een nieuwe kleurencollectie ontwikkelen voor een fabrikant van gevelplaten: hoe doe je dat? Helen de Leur: "Rockpanel werkte met een kleurenpalet van zestien standaardkleuren, georiënteerd op gebruik rondom het dak door de aannemer. Dat wilde men veranderen. Het product moest aantrekkelijker worden voor toepassing aan de façade, en daarmee voor architecten."

Kleurgroepen

Vanwege de focus op façade en architecten, besloot De Leur om architecte Heide Hinterthür bij het project te betrekken. De Leur: "Wij hebben dan ook geen 'meubelstof' ontwikkeld, geen stylingproduct, maar een materiaal dat zich goed laat combineren met andere materialen aan de façade en zich goed kan voegen in een stedenbouwkundige omgeving." Hinterthür vult aan: "Kleur kan een gebouw losmaken van z'n omgeving of juist

verbinden. Kleur kan ruimtelijke verhoudingen manipuleren. Dat is het spel dat een architect wil kunnen spelen."

De Leur en Hinterthür ontwikkelden de 100 nieuwe kleuren in samenspraak met de mensen van Rockpanel in Nederland, Duitsland, België, Engeland en Denemarken. Het eindresultaat is een collectie met 100 kleuren (met daarin twintig standaardkleuren (de meeste oude standaard kleuren zijn in de nieuwe standaard verwerkt) en 80 specials (allemaal Ral kleuren)), opgebouwd uit vijf kleurgroepen. De Leur: "Elke groep is opgebouwd rond één bepaalde kleur: grijs, geel, rood, groen en blauw. Van daaruit is een schakering van tinten gemaakt tussen de uitersten van deze kleurtoon. Dat gaat van helder stralend naar gedekt, van warm naar koud, van licht naar donker. Zo bevinden zich rondom het blauw zowel roodachtige, groenachtige, bruinige als vergrijsde tinten."

Tradities

Een kleurenpalet samenstellen van 100 kleuren betekent 100 keer een keuze maken uit een schier oneindige lijst van RAL-nummers. Waarop baseer je dergelijke keuzes? De Leur: "We hebben aansluiting gezocht bij bestaande tradities en tegelijkertijd gekeken naar actuele ontwikkelingen in de architectuur. Deze twee gaven de kaders aan. Om te beginnen hebben we de architectuurtradities onderzocht in de vijf landen waar Rockpanel wordt verkocht. Opvallend is hoe de kleurtradities uit de verschillende landen zich van elkaar onderscheiden. In Nederland bijvoorbeeld wordt het kleurbeeld vooral bepaald door de baksteen-traditie. Meer dan om kleurcontrasten gaat het hier om licht-donkercontrasten. In Denemarken is het kleurbeeld bijvoorbeeld uitbundiger. Naast diepe terrakleuren vind je er ook blauwachtige tinten. En er is een duidelijke voorkeur te bespeuren voor vergrijsde kleuren in de U-bouw en de kantoren. Zo heeft elk land een kleurtraditie die richting gaf bij de keuze van de 100 nieuwe kleuren."

Trends

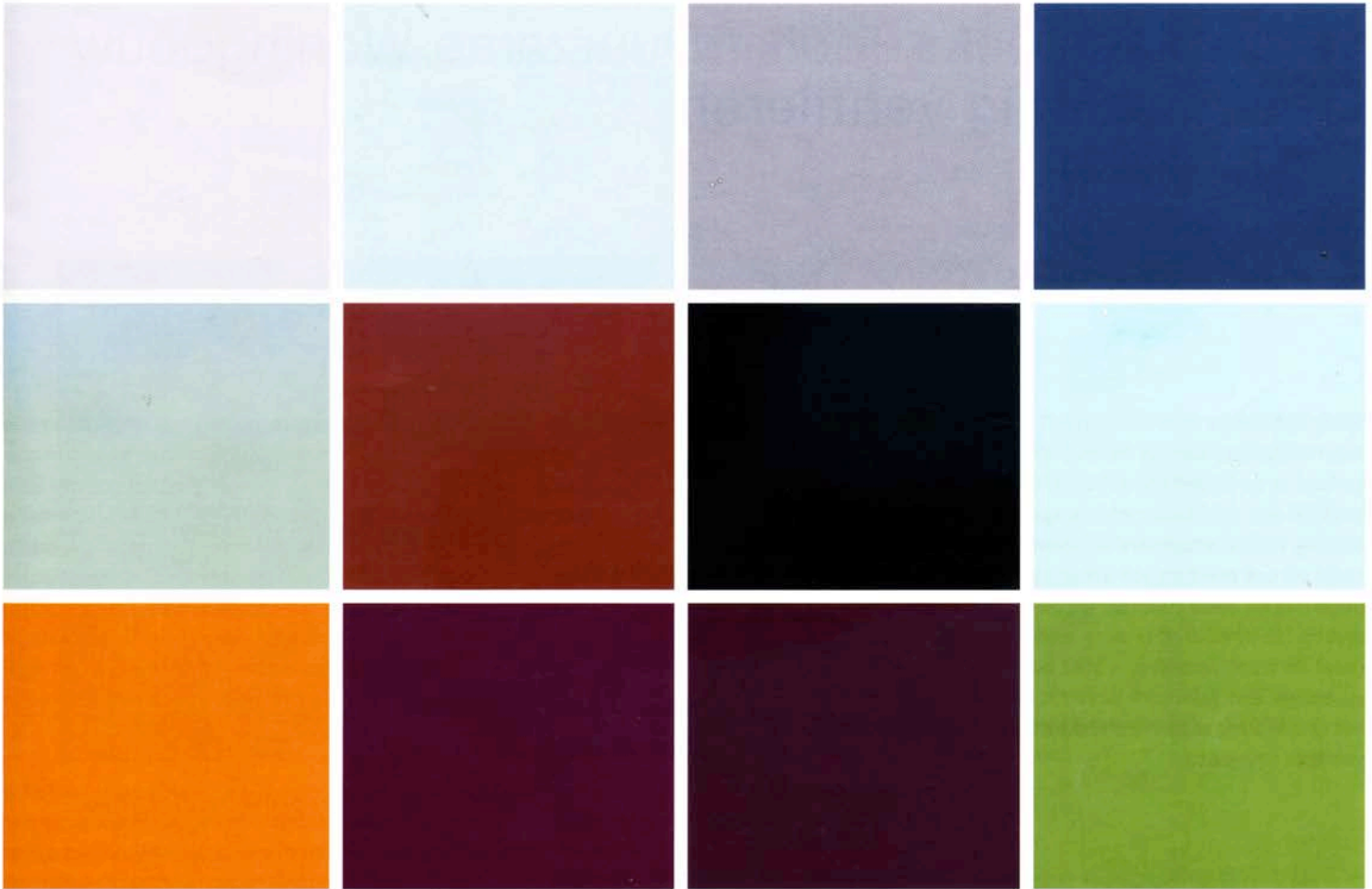
Vooraf het heden bood De Leur en Hinterthür houvast. De Leur: "We maakten een studie naar de huidige architectuur en kwamen uit op 12 ontwikkelingen aan de façade. Die gaan van het mixen van materialen en het gebruik van 'patchwork' tot het mixen van kleuren en het inzetten van individuele sequenties zoals op het Borneo-eiland in Amsterdam gebeurt. We constateerden het gebruik van monochrome volumes en van 'shades of red brown', het benutten van het patina van materialen, de inzet van kleurrijke grijzen en van toonnuances, het toepassen van reflecties, het gebruik van getemperde kleuren en het gebruik van felle kleuren."

Een hele lijst, die De Leur en Hinterthür in ieder geval tot één duidelijke conclusie brachten: "Er is meer en meer aandacht voor de materialisering van het geveloppervlak. Het materiaal zelf wordt tot concept. Het gaat niet langer alleen om doelmatigheid, maar ook om de esthetische en 'stoffelijke' kwaliteiten van een materiaal, de effecten van kleur en textuur. De uit-

Rockpanel Colours

Rockpanel Colours is een lichtgewicht plaat uit steenvezel, geproduceerd uit vulkanisch gesteente en geperst met een organisch bindmiddel. De plaat is afgewerkt met een volledig watergedragen systeem. De dampdoorlatende plaat kan ook gebruikt worden in niet geventileerde toepassingen.

De plaat kan standaard geleverd worden in een van de 100 kleuren uit het nieuwe kleurenprogramma. Info: www.rockpanel.nl.



straling van 'traditionele' materialen als baksteen, hout, beton en glas wordt daarbij opnieuw ontdekt en 'geënceneerd'."

Industriële bouwmaterialen zoals plaatmaterialen maken een vergelijkbare ontwikkeling door, aldus Hinterthür: "Het heeft zich ontwikkeld van een zuiver technisch en doelmatig product voor de afwerking van een gebouw tot een volwaardig architectonisch materiaal. Deze materialen worden opgewaardeerd en verschijnen op representatieve gebouwen. Traditioneel of industrieel, edel of onedel – in veel recente ontwerpen wordt met deze betekenissen gespeeld en worden de materialen bewust naast elkaar gezet in één gevelbeeld."

De huidige ontwikkelingen aan de façade hebben ook het kleurgebruik onder architecten veranderd, aldus De Leur en Hinterthür: "Architecten waren lange tijd bevreesd voor donkere kleuren. Nu winnen de geschakeerde roodbruine en paarse kleurbeelden terrein. Die kleuren ogen robuust en zijn ook beter bestand tegen vervuiling. Vaak moeten deze kleuren het beeld oproepen van verwerking of doorleefdheid."

Kleurrijke grijsen

Het onderzoek naar tradities en trends was sturend bij het bepalen van de 100 nieuwe kleuren. Helen de Leur: "De aandacht is verschoven van de accentkleuren uit de vroegere kleurencollectie naar kleuren die je kunt combineren tot grootschalige en geschakeerde kleurvlakken. Met lichte sprongen binnen één kleurtoon kun je als architect monochrome gevelvlakken ontwerpen die toch niet monotoon zijn. Eenvoudige, maar effectieve middelen om beweging in een gevelvlak te brengen en de uitstraling te verrijken."

Het nieuwe kleurenpalet is bovendien uitgebreid met kleuren die anticiperen op veroudering en op de combinatie met natuurlijke materialen. Hinter-

thür: "Met okers, terrakleuren en donkere roodbruinen zoeken we aansluiting bij de materiaalkleuren van metselwerk en beton maar ook van metalen zoals aluminium, zink, rood- en geelkoper. Maar er zijn ook de luchtige kleuren, en de enorme contrasten tussen het gebied van de lichte en donkere grijsen in al hun schakeringen. Er is veel aandacht besteed om binnen de grijsen de meest kleurrijke uitersten op te zoeken. Zo is elk grijs niet alleen grijs, maar roodachtig grijs, bruinig grijs of zilvergrijs."

Met de nieuwe kleurencollectie van De Leur en Hinterthür beschikt Rock-panel nu over een kleurenwaaier die zich behalve op de aannemer ook heel nadrukkelijk richt op de architect en op gebruik aan de façade. Rest de vraag of beide ontwerpers nog iets te wensen over hebben. Helen de Leur: "Ja, een matte of glanzende plaat erbij zou goed zijn. Die gradaties zouden een goede aanvulling zijn. En als stap daarna misschien eens platen met verschillende texturen en tactiliteit?"

Helen de Leur: Helen de Leur is industrieel ontwerpster en ontwikkelt collecties voor de industrie (o.a. tapijt, meubelstoffen, leer, gevelbekleding en concepten/kleur/materiaal voor het interieur). In 1992 startte ze haar eigen bureau voor interieurarchitectuur en industrieel ontwerp: Studio De Leur Wasch in Amsterdam. Verder geeft ze les op de Design Academy in Eindhoven.

Heide Hinterthür: Heide Hinterthür is architecte/eigenaresse van Topaz Architecten in Amsterdam. Daarnaast werkt zij als onderzoeker en adviseur op het terrein van stedenbouw, landschapsarchitectuur, cultuurhistorie en industriële vormgeving. In haar werk staat de materialisering van architectuur en stedenbouw en de ruimtelijke effecten van kleur en textuur centraal.